

TREND CAに関するQ&A

2015年6月1日から施行された確認申請書等の様式変更に対応して以降、カスタムサポートセンターには「TREND CA」に関するお問い合わせが多くなっております。そのお問い合わせの中から特に多く寄せられるご質問について回答をまとめましたのでご利用ください。

Q1. TREND CA で新書式を使えるようにする方法を教えてください。	FC コンシェルジュから個別ダウンロードを適用してください。【 別紙解説 1 】 TREND CA がインストールされていない場合、まずはインストール DVD よりインストールしてください。【 別紙解説 2 】
Q2. 新様式対応版になったかどうかは、どこでわかりますか。	新規作成時の [テンプレート選択] でご確認ください。【 別紙解説 3 】
Q3. 審査機関に提出する際に、FD 申請は行えますか。	FD 申請用のデータ作成・出力は行えません。
Q4. 以前に作成した CA のデータを、新様式版で開くことはできますか。	書式が変更になっていきますので、以前のデータとは互換性がありません。データの新規作成をお願いします。
Q5. 計画概要書の付近見取図に、ZERO の配置図を取り込む方法を教えてください。	配置図などの図面データは、縮尺画像として TREND CA の書類に配置することはできません。ZERO で [ファイル] メニューの [画像として保存] で図面データを画像として保存し、TREND CA の計画概要書ページでその画像を挿入します。 画像の挿入方法は、ZERO 操作ガイド (申請性能) にある「TREND CA 操作ガイド」の P.8「 画像を挿入する 」をご覧ください。
Q6. 建築計画概要書などの書式を追加する方法を教えてください。	書式を追加するには、ツリーで建築確認申請書を選択して [ホーム] タブの [追加] をクリックします。 詳しくは ZERO 操作ガイド (申請性能) にある「TREND CA 操作ガイド」の P.7「 申請書を追加する 」をご覧ください。
Q7. 建築計画概要書などに確認申請書の内容をコピーする方法を教えてください。	確認申請書の内容をコピーするには [ホーム] タブの [コピー] を使用します。 詳しくは ZERO 操作ガイド (申請性能) にある「TREND CA 操作ガイド」の P.14「 [ホーム] タブの [コピー] について 」をご覧ください。
Q8. PILOT の建築士を TREND CA で利用する方法を教えてください。	TREND Pilot にて建築士を CSV ファイルに出力し、TREND CA の組織マスタに取り込みます。 詳しくは、よくあるお問い合わせの「 TREND Pilot の建築士を TREND CA で利用する方法を教えてください。 」をご覧ください。
Q9. PILOT の「屋根」「外装」「軒裏」を TREND CA で利用する方法を教えてください。	詳しくは、よくあるお問い合わせの「 確認申請書 (建築物) の「屋根」「外装」「軒裏」のリストを増やす方法を教えてください。 」の TREND Pilot の「屋根」「外装」「軒裏」を TREND CA で利用するには」をご覧ください。

その他「[よくあるお問い合わせ](#)」ではお電話でのお問い合わせが多い Q&A を表示しています。

別紙解説1：新様式対応版への更新について

1. FC コンシェルジュを起動します。
2. [プログラム更新] の [個別ダウンロード] をクリックします。
3. [建築・ビル設計業向け CAD 製品] - [建築シリーズ 関連プログラム] とクリックします。
4. TREND CA をクリックし、本体プログラムをクリックしてインストールを実行します。
5. 本体の更新が完了したら、必ずテンプレート更新ツールの更新も実行してください。

The screenshots illustrate the following steps:

- Step 1:** The main menu of FCコンシェルジュ is shown. The 'プログラム更新' (Program Update) button is highlighted with a red checkmark.
- Step 2:** The '更新プログラム' (Update Programs) screen is shown. The '個別ダウンロード' (Individual Download) button is highlighted with a red checkmark.
- Step 3:** The '更新プログラムの個別ダウンロード' (Individual Download of Update Programs) screen is shown. Under the '建築・ビル設計業向けCAD製品' (CAD Products for Building/Bldg Design Industry) category, 'TREND CA' is selected with a red checkmark.
- Step 4:** The 'プログラム名' (Program Name) screen is shown. Under the '建築シリーズ 関連プログラム' (Building Series Related Programs) category, 'TREND CA' is selected with a red checkmark.
- Step 5:** The 'セットアップについて' (About Setup) screen is shown. It provides instructions for the installation process. Below, the '本体プログラム' (Main Program) section shows 'TREND CA 2015 R1 修正プログラム ca-1025.exe' and the 'テンプレート更新ツール' (Template Update Tool) 'TREND CA テンプレート更新ツール_1506_catermdate 2015.exe' highlighted with red boxes.

別紙解説2：インストールの手順について

1. ARCHITREND ZERO のインストール DVD の 1 枚目をセットします。
2. [各アプリ個別インストール] に切り替えます。
3. [TREND CA 2015] をクリックしてインストールします。



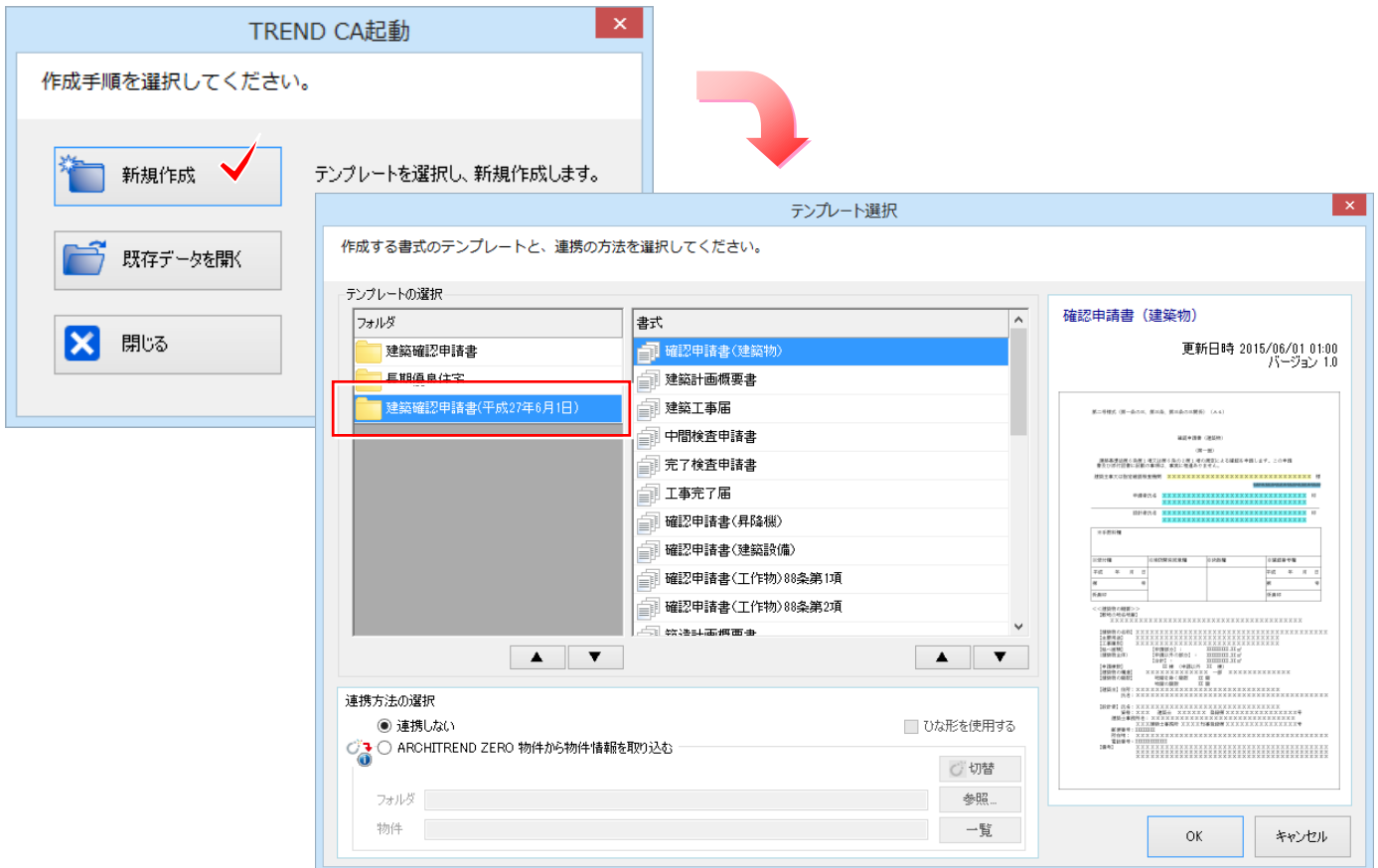
インストール DVD がお手元に無い場合、プログラム保守にご加入いただければ FC コンシェルジュからインストールディスクがダウンロードできます。

1. FC コンシェルジュを起動します。
2. [プログラム更新] の [アップグレード] - [建築] をクリックします。
3. プロテクトの種類を選択後、右の画面で [メディアイメージを保存してインストール DVD-1(約 3.6GB)] をクリックします。ダウンロード完了後に、自動的にインストールが実行されます。



別紙解説3：新様式対応版への更新確認方法について

1. TREND CA を起動します。
2. 作成手順の選択で「新規作成」を選択します。
3. テンプレート選択で「建築確認申請書（平成27年6月1日）」が表示されていれば、更新は正常に完了しています。



なお、[▲] [▼] のボタンでフォルダ等の順番の並べ替えが可能になっています。

